

On va

Fiche technique

Sequenza Cie

version novembre 2024

Coordonnées de Sequenza Cie

Personne de contact :

Loris Liberale

[Boulevard Van Haelen 20](#)

[1190 Bruxelles](#)

[Belgique](#)

sequenza@live.be

[+32 \(0\)474 69 36 52](tel:+322474693652)

[sequenzacie.wixsite.com/
spectacle](http://sequenzacie.wixsite.com/spectacle)

Diffusion

et toute question sur
installation

[Héloïse Trioen](#)

sequenza@live.be

[+32 \(0\)474 693 652](tel:+322474693652)

Création Lumières & Régie

[Xavier Lauwers](#)

xavier.lauwers@gmail.com

[+32 \(0\)477 992 500](tel:+322477992500)

(Régie en tournée : [Eleni Sampri](#))

Durée : 1 heure

Jauge : idéalement 130/140

On va

FICHE TECHNIQUE

La présente fiche technique fait partie intégrante du contrat. Cette fiche technique a pour but de vous fournir les informations techniques que nous avons pu établir en novembre 2024 pour la création fin 2024. Une fois les contacts pris entre le lieu d'accueil et notre compagnie Sequenza, nous adaptons la fiche technique en fonction de la structure d'accueil. La FT sera ajustée au fur et à mesure de nos représentations mais à ce stade de création voici ce que nous prévoyons pour les représentations jusqu'en août 2025. Cette FT vous donne un aperçu du matériel apporté par Sequenza Cie et celui que l'organisateur devra fournir. N'hésitez pas à nous contacter pour toutes informations complémentaires.

Pourriez-vous nous faire parvenir

--

- L'adresse du théâtre

- Un plan de coupe de la scène et de la salle à l'échelle, comprenant la liste du matériel scénique, éclairage et sonorisation disponible

--

- Des photos de la salle (plateau et gradin)

- Le nom du responsable technique et ses coordonnées

Merci d'avance.

Notre équipe est composée de 4 personnes :

1 metteur en scène & intervention en début spectacle

1 comédienne, 1 comédien

1 régisseur général / lumière & son

1. PLATEAU

. Plateau de plain-pied (négociable sur un plateau à l'Italienne mais important de nous fournir la hauteur exacte de la scène vis-à-vis de la salle pour jauger de la faisabilité de présentation) Des spectateurs sont invitées sur scène (une quinzaine) et regagneront leur place par la suite. Il est donc important d'anticiper les trajets entre la salle et la scène avant la représentation.

. Dimensions idéales : 9 m x 8 m (plan lum établi sur 8 m x 6 m)

. Dimensions minimales : Ouv. 7 m x Prof. 6 m

. Hauteur idéale : 5 m sous perche Hauteur minimale : 4 m sous perche

. Sol : tapis de danse noir sur toute la surface ou plancher noir

. Pendrillonage : à définir en fonction des murs de la salle.

. La salle devra être exempte de toutes fuites de lumières parasites

2. DECOR

Le décor fourni par la Cie est composé de

2 lés de tapis : 4M/2,5M & 2M/2M

9 éléments cubiques d'environ 40cm/30cm/30cm + Accessoires

à fournir par l'organisateur

- un tapis de danse noir couvrant toute la surface du plateau si le sol n'est pas noir et régulier

- pendrillonage à l'allemande de préférence (ou à l'italienne)

- fond noir

3. SON

à fournir par l'organisateur:

- . Petite Table de mixage (4 entrées minimum avec entrée micro) – **installée sur scène à cour**
- . PA adapté à la salle (minimum 2)
- . 2 enceintes au lointain soit sur pieds soit sous-perchées en fonction du lieu
- . 2 HP derrière le gradin, derrière la dernière rangée de spectateurs
- . le câblage nécessaire

la compagnie apporte :

- . 1 tablette de régie (Android) : connexion mini-jack
- . 1 micro + 1 pied de micro
- . 1 Boombox

4. LUMIERE

Installation (voir plan)

- Projecteurs

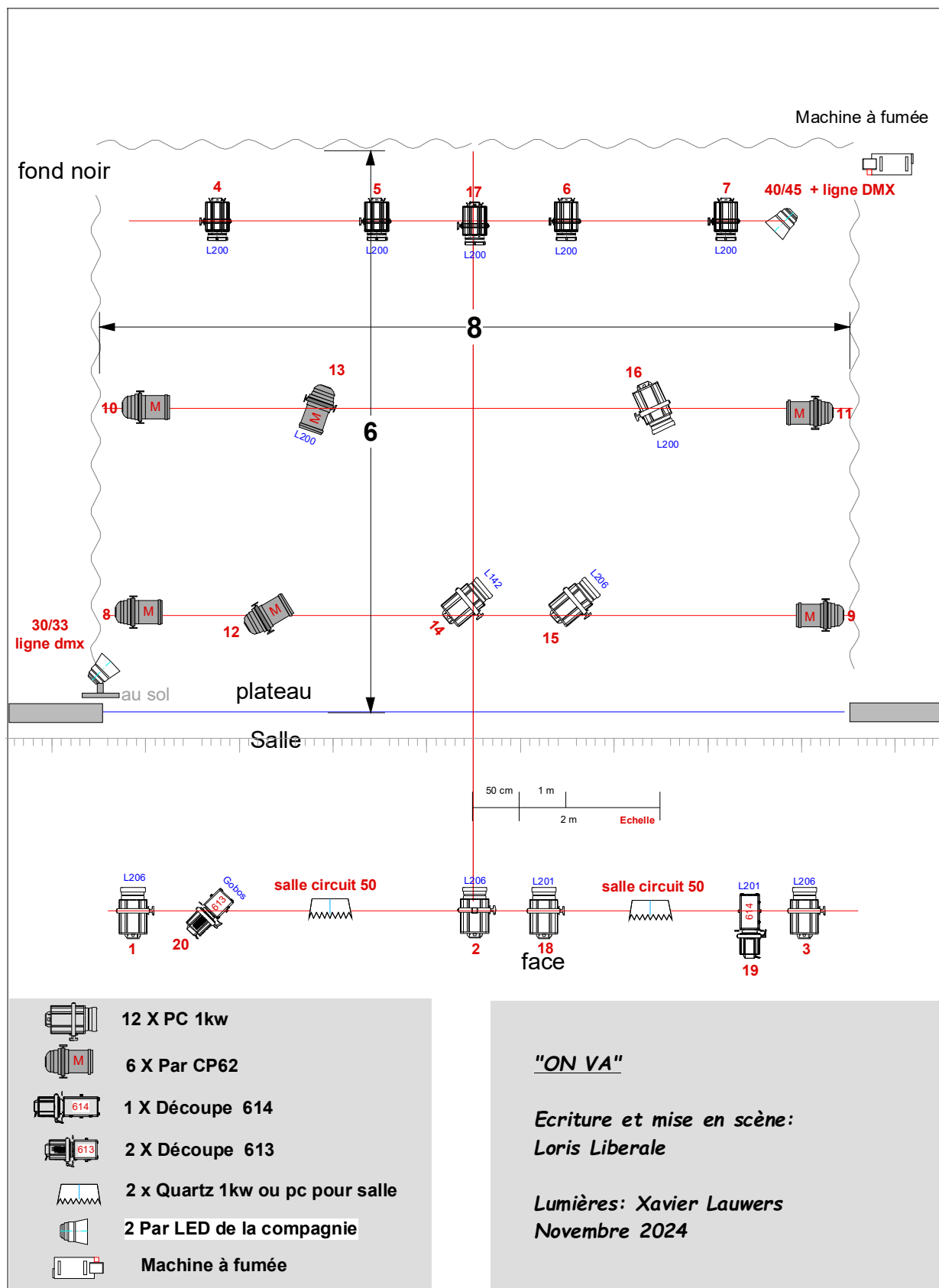
- . 12 x PC 1kW + volets
- . 6 x PAR cp 62
- . 3 x découpes de type Robert Juliat : 2 x 614 + 1 x 613
- . 2 x Quartz Led (placés en fonction de la salle) -
- + Gélâtines à fournir par le lieu d'accueil

- Machine à fumée – placée au sol à Cour & reliée à la console

La compagnie apporte :

- . 2 x PAR Led apportés par la compagnie voir plan - prévoir 2 lignes dmx
- . Des projecteurs supplémentaires si besoin

Plan lumière



5. LOGES

L'équipe devra pouvoir disposer de loges chauffées avec tables et miroirs ainsi que des douches (si possible) pour les 2 interprètes. Nous vous prions de mettre à disposition de l'équipe de l'eau et café. Merci d'avance !

6. ACCÈS + PARKING

Le régisseur doit pouvoir garer le véhicule de déchargement dans un parking gratuit et sécurisé dès son arrivée et de préférence jusqu'à son départ. Les frais de stationnement éventuels seront ajoutés au prix de la cession en cas de non stationnement possible.

7. PLANNING

Planning type à J-0 pour une représentation à partir de 17h avec pré-montage son/lumière/plateau avant notre arrivée.

Cette configuration de planning n'est valable qu'après étude préalable des plans de la salle et un pré-accord avec le lieu d'accueil

Pour une représentation à partir de 17h, le montage en J-0 (sur base horaire 9:00 – 16:30)

J-0

| | |
|----------------------|--|
| 9:00 – 11:00 | Déchargement du décor / montage scéno & lumière / son |
| 11:00 - 12:00 | Réglages lumières |
| 12:00 - 13:00 | Réglages son |
| 13:00 - 14:00 | <i>pause (arrivée interprètes)</i> |
| 14:00 – 16:00 | Raccords |
| 16:10 | Mise |
| 16:30 | <i>pause jusqu'à la représentation à partir de 17h</i> |

Pour une représentation en matinée ou en **après-midi avant 17:00** nécessaire de réaliser le montage en J-1

J-1 (sur base horaire 9:00 – 16:30)

| | |
|----------------------|--|
| 9:00 – 11:00 | Déchargement du décor / montage scéno (ou marquage au sol) & lumière / son |
| 11:00 - 12:00 | Réglages lumières |
| 12:00 - 13:00 | Réglages son |
| 13:00 - 14:00 | <i>pause (arrivée interprètes)</i> |
| 14:00 – 16:00 | Raccords |
| 16:10 | Mise |
| 16:30 | Fin |

Equipe prête pour 1 ou 2 représentations le jour suivant à partir de 10h